



**ТЕРМОПОТ**  
**TESLER TP-4045**



**Руководство по эксплуатации**



## Уважаемый покупатель!

Благодарим Вас за покупку нашего изделия. Чтобы понять, как правильно и безопасно пользоваться приобретенным устройством, рекомендуется тщательно изучить настоящее руководство перед подключением и эксплуатацией. Сохраняйте, пожалуйста, данное руководство в течение всего срока эксплуатации изделия.

## Содержание

Комплект поставки .....	3
Меры предосторожности .....	4
Управление устройством .....	6
Чистка и уход.....	9
Технические характеристики .....	10
Утилизация изделия .....	10
Причины и устранение неисправностей .....	11
Гарантия и ремонт .....	12
Дата производства .....	12

### Комплект поставки

1. Термопот со съемным баком 1 шт.
2. Подставка 1 шт.
3. Кабель питания 1 шт.
4. Руководство по эксплуатации 1 шт.
5. Гарантийный талон 1 шт.

## Меры предосторожности

### **⚠ ВНИМАНИЕ!**

Во избежание поражения электрическим током, риска возгорания и ожогов соблюдайте следующие меры предосторожности:

- Перед использованием термопота внимательно прочитайте всю инструкцию и сохраните ее для справок в дальнейшем. Неправильное обращение с термопотом может привести к поломке устройства и причинить вред пользователю.
- Устройство разрешается использовать только в бытовых целях, оно не предназначено для промышленного применения.
- Не используйте устройство вне помещений. Предохраняйте его от жары, прямых солнечных лучей и влажности.
- Убедитесь, что напряжение сети соответствует указанному на этикетке устройства.

### **⚠ ВНИМАНИЕ!**

Это устройство должно быть заземлено. В случае короткого замыкания электрической цепи заземление уменьшает риск поражения электрическим током, поскольку имеет провод отвода электрического тока. Устройство оборудовано кабелем с проводом заземления и заземляющей вилкой. Эта вилка должна быть вставлена в правильно установленную и правильно заземленную розетку.

- Устанавливайте термопот в хорошо проветриваемом месте.
- Не располагайте термопот вблизи стен, мебели и другой бытовой техники.
- Не накрывайте устройство.
- Не погружайте корпус устройства, сетевой шнур или вилку в воду и другие жидкости.
- При попадании воды и других жидкостей на корпус, шнур или вилку устройства немедленно отключите устройство от сети электропитания.
- Отключайте устройство от сети питания, если оно не используется, а также при его чистке или обнаружении неисправностей.
- После транспортировки термопота в условиях пониженной температуры использовать устройство разрешается только по истечении двух часов его нахождения в теплом помещении.
- Не заполняйте устройство водой выше отметки «FULL».
- Во избежание повреждения устройства доливайте воду, как только загорается индикатор, напоминающий о снижении уровня воды.
- Не открывайте крышку во время кипячения.
- Не доливайте воду во время кипячения.
- Не закрывайте отверстия для выхода пара.
- Будьте осторожны при открытии крышки во избежание ожогов горячим

паром.

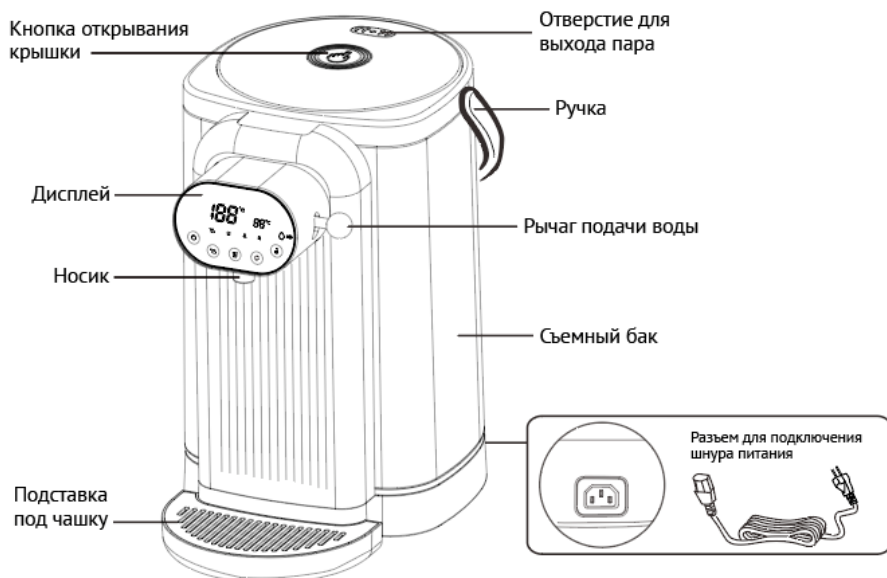
- Термопот предназначен только для нагрева воды. Во избежание поломки устройства не нагревайте в нем другие жидкости. Не добавляйте внутрь чайные листья.
- Надежно закрывайте крышку перед кипячением.
- Не передвигайте термопот во время работы, чтобы не ошпариться.
- Перед включением термопота убедитесь, что крышка плотно закрыта, во избежание выплескивания воды.
- Некоторые части устройства в процессе работы сильно нагреваются. Не касайтесь руками горячих поверхностей.
- При отключении термопота от сети питания держитесь рукой за вилку, не тяните за шнур питания.
- Никогда не оставляйте включенный термопот без присмотра.
- Термопот не предназначен для эксплуатации лицами с ограниченными физическими или умственными способностями, включая детей, без контроля лиц, ответственных за их безопасность.
- Не используйте термопот с поврежденным шнуром питания или вилкой. С целью замены шнура питания обращайтесь в авторизованный сервисный центр.
- Не пытайтесь самостоятельно разбирать и ремонтировать устройство. С целью ремонта обращайтесь в сервисный центр.
- Неквалифицированный ремонт может привести к поломке и причинить вред пользователю.
- Во избежание перегрузки сети питания не используйте термопот одновременно с другими энергоемкими устройствами.
- Сохраните данную инструкцию.

- **ТОЛЬКО ДЛЯ БЫТОВОГО ИСПОЛЬЗОВАНИЯ!**

# Управление устройством

## Управление устройством

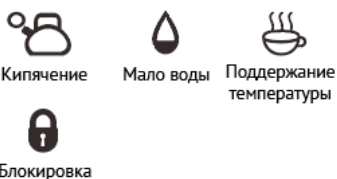
Схема устройства:



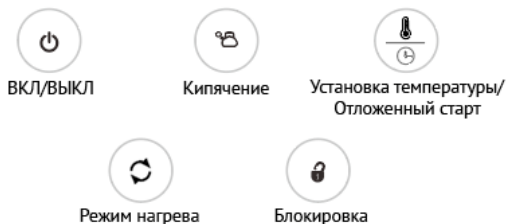
LED дисплей



Индикаторы



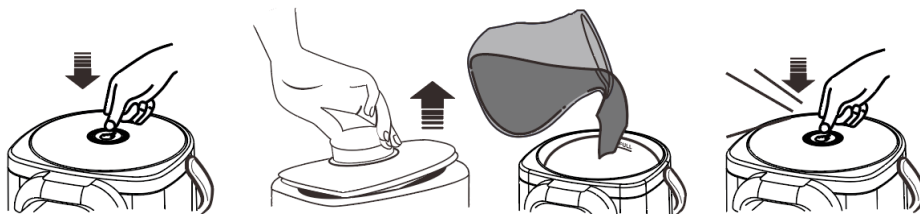
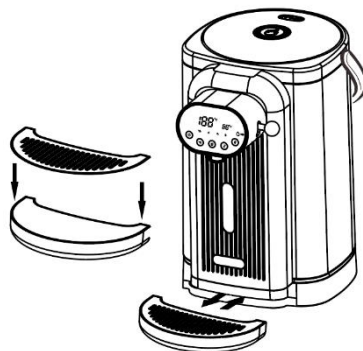
Панель управления



## Управление устройством

### Подготовка к работе

- Установите подставку.
- Нажмите кнопку открывания крышки, чтобы открыть крышку.
- Заполните бак водой не выше отметки «FULL».
- Закройте и надежно защелкните крышку.
- Подсоедините сетевой шнур к корпусу термопота и подключите его к электрической сети.
- На экране загорится символ «1», устройство находится в режиме ожидания.



Перед первым использованием рекомендуется вскипятить и слить воду.


### Кипячение воды и поддержание температуры

- Для включения устройства нажмите кнопку «ВКЛ/ВЫКЛ», при этом автоматически начнется кипячение, загорится соответствующий индикатор. По достижении 100°C нагрев отключится, индикатор погаснет и устройство перейдет в режим поддержания температуры, загорится индикатор поддержания.
- Чтобы задать или изменить температуру поддержания нажимайте клавишу «Установка температуры/Отложенный старт», следующие режимы будут меняться циклически: 85°C, 75°C, 65°C, 55°C, 45°C, 95°C, без поддержания (символ «--» на дисплее).
- Находясь в любом режиме, используйте клавишу «Кипячение» для включения/отключения кипячения воды.
- При открытии крышки возможен выход горячего пара, будьте осторожны во избежание ожогов.
- Для перевода устройства в режим ожидания повторно нажмите кнопку «ВКЛ/ВЫКЛ».

## Подача воды и блокировка

- Для подачи воды сначала нажмите кнопку «Блокировка», соответствующий индикатор загорится на дисплее.
- Опустите и удерживайте рычаг подачи воды. Отпустите рычаг для остановки подачи.
- Если в течение 10 секунд не будет нажата ни одна кнопка, электронасос автоматически заблокируется.
- Для отключения функции блокировки нажмите кнопку «Блокировка» и удерживайте ее в течение 5 секунд. После этого воду можно наливать с помощью рычага в любое время.
- Для повторного включения функции блокировки нажмите кнопку «Блокировка» еще раз.

## Режимы чистой и водопроводной воды


- После включения устройства по умолчанию активируется режим водопроводной воды, в котором сначала происходит кипячение, затем поддержание заданной температуры. 
- Если вы используете бутилированную или очищенную воду, которую можно пить без кипячения, вы можете активировать режим чистой воды.
- Для изменения режима нажмите кнопку «Режим нагрева», загорится индикатор.
- В данном режиме не происходит кипячение, по умолчанию устанавливается температура 45°C.

## Отложенный старт

Используется для установки времени, через которое прибор начнет нагрев. Функция работает только в режиме ожидания. Использование:

- Включите термопот и нажмите кнопку «Установка температуры /Отложенный старт» для выбора нужной температуры.
- Переведите термопот в режим ожидания, нажатием кнопки «ВКЛ/ВЫКЛ».
- Нажмите кнопку «Установка температуры/Отложенный старт» чтобы установить время (1 – 12 часов). Индикатор времени на дисплее будет мигать 3 раза, затем начнется отсчет времени, после чего термопот начнет кипячение.

## Напоминание о снижении уровня воды

- При снижении уровня воды ниже минимально допустимого загорается индикатор, напоминающий о необходимости добавить воду.
- Нагрев отключается с целью предотвращения перегрева.
- После добавления воды нагрев включается автоматически. 



## Чистка и уход

- Перед чисткой всегда отсоединяйте кабель питания от розетки.
- Убедитесь, что термопот холодный.
- Откройте крышку и опустошите термопот.
- Снаружи протрите термопот сухой, чистой, мягкой тканью.
- Внутри протрите термопот губкой.
- Очищайте внутреннюю колбу термопота раз в 2-3 месяца.
- Никогда не используйте абразивные вещества для чистки термопота.

## Снятие и установка крышки

Для удобства чистки можно снять крышку термопота.

- Для снятия крышки поднимите замок крышки вверх.
- Внимание: никогда не снимайте крышку с работающего термопота.
- После установки крышки опустите замок крышки вниз.

## Советы по избавлению от посторонних запахов в термопote

Чтобы избавиться от посторонних запахов после кипячения воды, и таким образом убрать ее неприятный привкус из напитков, используйте один из способов, описанных ниже:

1. **Лимонный сок.** Вылейте в термопот сок трех-четырех лимонов, заполните его водой до отметки «FULL» и прокипятите. После этого оставьте раствор на несколько часов и прокипятите раствор снова, затем промойте термопот холодной водой. При необходимости повторите эти действия.
2. **Лимонная кислота.** Наполните термопот водой до отметки «FULL» и высыпьте туда лимонную кислоту из расчета 20 г на 1 литр воды. Прокипятите и оставьте раствор на несколько часов, затем еще раз прокипятите раствор, слейте его, затем промойте термопот водой.
3. **Кожура лимона.** Наполните термопот до половины кожурой лимона и налейте воду до отметки «FULL». Прокипятите и оставьте на несколько часов. Затем прокипятите снова, уберите лимонную кожуру из термопота и промойте его водой.
4. **Пищевая сода.** Налейте воду в термопот, добавьте 3 столовые ложки пищевой соды, прокипятите воду, дождитесь, пока она остынет, и прокипятите снова. Затем слейте весь раствор и промойте термопот водой.

## Хранение

- Выключите термопот из розетки и дайте ему остыть.
- Очистите термопот, следуя инструкции.
- Поместите термопот в сухое прохладное помещение.

# Общая информация

## Внимание

- Со временем внутренняя поверхность термopота может слегка поменять цвет под воздействием высокой температуры нагревательных элементов.
- При обнаружении любой неисправности или повреждении устройства незамедлительно прекратите его эксплуатацию и обратитесь в авторизованный сервисный центр. Список адресов сервисных центров можно найти на сайте компании [www.tesler-electronics.ru](http://www.tesler-electronics.ru)

## Технические характеристики

Источник питания	230 В, 50-60 Гц
Мощность	1200 Вт
Объем	3,8 л

Компания-производитель оставляет за собой право вносить изменения в конструкцию, технические характеристики, дизайн и комплектацию товара без предварительного уведомления. Указанные рисунки, вес и геометрические размеры имеют приблизительные значения.

Срок службы 2 года.

## Утилизация изделия

Если вы желаете утилизировать данное изделие, не выбрасывайте его вместе с обычным бытовым мусором. Существует отдельная система сбора использованных электронных изделий в соответствии с законодательством, которая предполагает соответствующее обращение, возврат и переработку.



Обращайтесь в органы местного управления за инструкциями по правильной утилизации продукта. Тем самым Вы обеспечите утилизацию Вашего изделия с соблюдением обязательных процедур по обработке, утилизации и вторичной переработке и, таким образом, предотвратите потенциальное негативное воздействие на окружающую среду и здоровье людей.

## Причины и устранение неисправностей

Неисправности	Вероятные причины	Методы устранения
Белый осадок или накипь внутри термopота	Использование жесткой воды	Очистите термopот от накипи
Неприятный запах воды	Хлорированная вода может иметь неприятный запах после кипячение	Используйте функцию повторного кипячения для избавления от запаха
	При использовании устройства на пластиковой поверхности, запах пластика может попасть в воду через помпу	
Подача воды не работает сразу после кипячения	Засорился фильтр	Очистите фильтр щеткой
	Пузырьки воздуха в насосе	Откройте и закройте крышку, попробуйте снова
Не работает подача воды	Установлена блокировка насоса	Нажмите кнопку разблокировки
Устройство не включается	Неисправна розетка	Проверьте наличие напряжения в розетке
	Не подсоединен шнур питания	Подсоедините шнур
Горячая вода вытекает самопроизвольно	Уровень воды выше максимальной отметки	Слейте воду до максимальной отметки
Внешняя поверхность прибора сильно нагревается	Во время работы прибора его поверхность может нагревать до 65°C, если в помещении высокая температура	Это не является неисправностью
Ошибка «E1»	Повреждение цепи терморезистора	Обратитесь в сервисный центр
Ошибка «E2»	Короткое замыкание цепи терморезистора	Обратитесь в сервисный центр
Ошибка «E3»	Сработала защита от перегрева	Обратитесь в сервисный центр

## Гарантия и ремонт

Данный прибор был изготовлен и испытан по необходимым методикам. Производитель предоставляет гарантию на нормальную работу прибора в течение 12 месяцев со дня покупки при соблюдении условий, указанных в гарантийном талоне изделия, и следующих ниже пунктов:

Все недостатки, связанные с дефектами материала и производства, во время действия гарантийного срока устраняются бесплатно. Рекламации должны регистрироваться непосредственно после обнаружения недостатков.

На ущерб, вызванный ненадлежащим обращением, обслуживанием, неправильной установкой или содержанием, неквалифицированным подключением или инсталляцией, а также непреодолимой силой или другими внешними влияниями, гарантийные обязательства не распространяются.

Мы оставляем за собой право при получении рекламации ремонтировать или заменять неисправные детали либо обменивать прибор. Замененные детали переходят в нашу собственность.

На основе гарантии невозможны любые дальнейшие претензии. Право на гарантию покупатель получает при условии предъявления правильно заполненного гарантийного талона.

Для гарантийного ремонта обращайтесь только в специализированные сервисные центры. Список актуальных сервисных центров находится на сайте компании [www.tesler-electronics.ru](http://www.tesler-electronics.ru)

## Дата производства

Каждому изделию присваивается уникальный серийный номер в виде буквенно-цифрового ряда, который содержит следующую информацию: модель изделия, дату производства, порядковый номер изделия. Серийный номер располагается на дне изделия и в гарантийном талоне. Пример серийного номера: 053TP4045B1123100001, где

1. первые три цифры (053) – для внутреннего использования производителя,
2. буквы и цифры (TP4045) – соответствуют сокращенному наименованию модели (полное обозначение см. на упаковке),
3. буквы (B) – обозначает цвет\*
4. четыре цифры – месяц и год производства (1123),
5. последние шесть цифр (100001) – порядковый номер изделия.

\* B – чёрный, W – белый.

Срок службы 2 года

Срок гарантии 12 месяцев

Производитель:

Хэйлуңцзян Лайкеда Импорт энд Экспорт Ко., Лтд.

Адрес: Рум 2910, 1 Хунцзюнь стрит, Наньган Дистрикт, Харбин, Китай

Сделано в Китае

Manufacturer:

Heilongjiang Laikeda Import&Export CO., LTD.

Address: Room 2910, NO. 1, Hongjun Street, Nangang District, Harbin, China

Made in China

Импортер:

ООО «Перспектива Т»

Адрес: 117218, г. Москва, ул. Кржижановского, д. 29, корп. 5, пом. I, ком. 11

Соответствует требованиям ТР ТС 004/2011 "О безопасности низковольтного оборудования", ТР ТС 020/2011 "Электромагнитная совместимость технических средств", ТР ЕАЭС 037/2016 "Об ограничении применения опасных веществ в изделиях электротехники и радиоэлектроники".

Сертификат соответствия № ЕАЭС RU С-СН.ПФ02.В.01518/19. Срок действия с 12.12.2019 по 11.12.2024 включительно.

Орган по сертификации продукции: ООО «ПРОФИТ»

Адрес: 109004, г. Москва, ул. Николаямская, д. 45, стр. 2, пом. II, ком.11

